

تطوير كتاب "متن البناء والأساس" بورقة العمل (Student WorkSheet) على باب

الثلاثي المجرد والثلاثي المزيد في الفصل الثاني بمعهد التقليدي

روضة الحكمة الولية Pango Raya بندا آتشييه

Taṭwīr Kitāb "Matan al-Binā Wa al-Asās" Bi Waraqah al-'Amal (Student Work Sheet) 'Alā Bāb aš-Šulāšī al-Mujarrad Wa aš-Šulāšī al-Mazīd Fī al-Faṣl aš-Šānī Bi Ma'had at-Taqlīdī Raudāh al-Ḥikmah al-Waliyah Pango Raya Banda Aceh

Fadhil

Ma'had al-Jami'ah UIN Ar-Raniry, Aceh, Indonesia
rimbacity@gmail.com

Mukhlisah

Universitas Islam Negeri Ar-Raniry, Aceh, Indonesia
mukhlisah@ar-raniry.ac.id

Abstract

The problem in this study is that students are not able to apply the sharf method to identify *Fa Fi'il* and *'Ain Fi'il* and *Lam Fi'il* in this chapter of the *Mujarrad* and *Tsulasi Mazid* and are also unable to identify additional letters in the *Tsulasi Mazid* chapter and author of the book is not put a distinguishing mark between the original letters and the additional letter in *Tsulasi Mazid* chapter. The purpose of this study is to find out the steps for developing and effectiveness of the product development of the Book *Matan Bina Wal Asas* with LKS. The population and sample of this study were all Santri in class 2 in Dayah Raudhatuk Hikmah al-Waliyah in 2018/2019 totaling 57 people. The method used to select samples is a random method. A sample is 30 people. To collect research data using the following tools: Observations, interviews, questionnaires, and T-tests. As for analyzing the data researchers used qualitative and quantitative methods. The result of the study is the analysis of needs, and problems, collecting data, designing a product, revising the product, testing the first product, revising the product, testing the second product, the final revision, and the final product. The product effectiveness of the development of the Book *Matan Bina Wal Asas* with LKS in the chapter *Tsulasi Mujarrad* and *Tsulasi Mazid* in Raudhatul Hikmah Traditional al-Waliyah Pango Raya is a researcher doing statistical calculation whether or not the LKS media are effective? The result of the study shows that the T-count is -9,632 which is smaller than the T-table which is 2,048. So, therefore, accept H_0 and reject H_a . Based on the calculation above it can be concluded that the LKS media is effective in learning sharf science.

Keywords : *Development, LKS, Matan Bina Wal Asas*

أ- مقدمة

نعلم أن المنهج الدراسي في المدارس التقليدية الإسلامية في آتشييه يستخدم المعلم الكتاب متن البناء والأساس وهو كتاب الذي يدرس في الفصل الثاني قبل أن يدرس كتاب الكيلاني في المستوى الثالث. أما

Citation: Fadhil and Mukhlisah. "Taṭwīr Kitāb "Matan al-Binā wa al-Asās" bi Waraqah al-'Amal (Student Work Sheet) 'Alā Bāb aš-Šulāšī al-Mujarrad wa aš-Šulāšī al-Mazīd Fī al-Faṣl aš-Šānī Bi Ma'had at-Taqlīdī Raudāh al-Ḥikmah al-Waliyah Pango Raya Banda Aceh." *EL-MAQALAH: Journal of Arabic Language Teaching and Linguistics* 1, no. 1 (2020): 1-31

DOI: <https://doi.org/10.22373/maqalah.v1i1.515>



Lisensi

Lisensi Internasional Creative Commons Attribution-ShareAlike 4.0.

بالنسبة لهذا الكتاب فيحتوي على ٣٥ فصلاً بشكل عام. وهذا الكتاب هو مرجع مهم لغاية تحقيق أهداف المنهج التي وضعتها المدارس التقليدية. إذا كان الطالب قادراً في حفظ محتويات ومعاني الكتاب ، فإنه يعتبر قادراً على الاستمرار إلى الفصل الثالث. ولكن في الواقع، لا يستطيع بعض الطلاب فهم هذا الكتاب على الرغم أن يحفظوا كل الأبواب والمعنى. وذلك لأن الطلاب يحفظون ويفهمون معنى الكتاب فقط ، ولا يفهمون محتوياته بالتفصيل حتى يصعبوا في درس الصرف في الفصل الثالث. وأما المعنى "التفصيل في الفهم" هو يقدر على تعرف أوزان الفعل وحرف الزيادة والفائدة من كل باب. وليس "التفصيل في الفهم" هو تطبيق الأوزان الفعل.

والأسباب الأخرى أن كتاب متن البناء والأساس دون وسائل المناسب كورقة العمل لاختبار ما حفظوا حتي يقدر الطلاب على تعرف أوزان الفعل. إن كتاب متن البناء والأساس الذي كتبه العلامة عبد الله الدينقزى استخدمه المعلم في تعليم الصرف في "معهد تقليدي روضة الحكمة الولية Pango Raya". يحتوى هذا الكتاب على الأبواب من الثلاثي المجرد والثلاثي المزيد والرباعي المجرد والملحق للرباعي والمزيد والملحق تدحرج والملحق. يأتي هذا الكتاب بالأمثلة القليلة. ويلاحظ الباحث أن الكتاب قد أصبحت مصدرا للطلاب عندما يتعلمون علم الصرف في المرحلة التعليمية الأساسية في آتشييه.

قد لاحظ الباحث أن كتاب متن البناء والأساس هو ليس فيه تمرينات وأمثلة. والمشكلة أن لا يقدر الطلاب على تطبيق قواعد الصرف لقلة الأمثلة، ولا يقدر على التعرف فاء الفعل وعين الفعل ولام الفعل في ثلاثي المجرد، ولا يقدر على التعرف حروف الزيادة في ثلاثي المزيد، ولا يضع الكاتب الكتاب علامة للتمييز بين الحرف الأصل والحرف الزيادة في باب الثلاثي المزيد وغيره. وليس فيه الألوان والصور حتي لا يرغب الطالبات في التعليم الصرف.

وحلل الباحث المشكلات الموجودة عند الطالبات، أنهم يريدون أن يفهموا الأبواب التصريف ويحتاجون إلى وسائل تعليم الصرف كذلك المعلم يروجوا تطوير الوسيلة ، وأما الوسيلة التي سيستخدمها الباحث في علاج هذه المشكلات هي ورقة العمل (*student worksheet*). لذلك قام الباحث بتطوير كتاب متن البناء والأساس بوراقة العمل (*student worksheet*)، لأن هذا البرنامج يعرض تمرينات لكل باب عرضا حسنا. وبه أيضا يكون مساعدة في علاج مشكلات الطالبات في فهم المادة ثم لترقية رغبة الطالبات في تعلم القواعد بكتاب متن البناء والأساس. لأن الكتاب الجذاب يثير اهتمام الطالبات ويسهل في تعلم المادة.

اعتمادا على ما سبق من البيان أراد الباحث أن يحاول يبحث عن "تطوير كتاب متن البناء والأساس بورقة العمل (*student worksheet*) على باب الثلاثي المجرد والثلاثي المزيد في "معهد روضة الحكمة الولية Pango Raya" بندا آتشييه.

ب- البحث

١- مفهوم الصرف

كلمة "الصرف" أو "التصريف" اللغة: تعني التحويل والتغيير وردّ الشيء عن وجه إلى وجه، ومنه قوله تعالى: (صرف الله قلوبهم)، أي أصلهم مجازاة على فعلهم، فهذا تحويل عن الهداية إلى الضلال، ومنه تصريف الرياح والسيول والخيول والأمور والآيات، أي صرفها من جهة إلى جهة^١. وقوله تعالى: {وَتَصْرِيفِ الرَّيحِ الْبَقْرَةَ} ١٦٤: أي تغييرها، بمعنى أنها تارة تأتي بالرحمة، وتارة تأتي بالعذاب، وتارة تجمع السحاب، وتارة تفرقه، وتارة تأتي من الجنوب، وتارة تأتي من الشمال... وهكذا. واصطلاحاً: هو التغيير الذي يتناول صيغة الكلمة وبنيتها لإظهارها في حروفها من أصالة وزيادة، أو صحة وإعلا أو غير ذلك^٢.

ولصرف معنيان: عملي و علمي. والعملي هو تحويل الأصل الواحد إلى أمثلة مختلفة لمعان مقصودة لا تحصل تلك معاني إلا به. كاسم الفاعل والمفعول والتثنية والجمع والمصدر وإسناد الأفعال إلى الضمائر. والعلمي هو العلم بأصول والقواعد التي يعرف بها أحوال أبنية الكلمة التي ليست ببناء ولا إعراب.

٢- التاريخ في نشأة علم الصرف

علم الصرف أحد علوم الأدب الأثني عشر التي يحترز بها عن الخلل في كلام العرب لفظاً أو كتابة، وكان علماء النحو قديماً هم علماء اللغة والأدب لأن التمايز بين هذه العلوم لم يتم إلا بعد حين، وقد نشأ علما النحو والصرف معا بعد ما أحس العرب بحجائهم إليهما، وذلك لحفظ القرآن الكريم من اللحن الذي انتشر بدخول شعوب غير عربية في الإسلام، ولفهم النص القرآني باعتبار مناهج الأحكام التي تنتظم الحياة^٣.
وأما الواضع الأول لعلم الصرف فلم يشر إليه أحد من المتقدمين، وسبب ذلك أنهم لم ينظروا إلى التصريف على أنه مستقل عن النحو. وإنما كانوا يرون أنه جزء منه، وأن نشأته رافقت نشأة النحو، وكان البحث في العلمين يطلق عليه مصطلح (النحو)، أضيف إلى هذا أن مباحثهما كانت متداخلة في عصر النشأة، ولم تكن هناك حدود تميز أحدهما من الآخر^٤.

وقد نشأ التصريف مع النحو منتصف القرن الأول الهجري، وذلك لثلاثة أسباب^٥:

(أ) اندرج التصريف في النحو عند المتقدمين ، وقد دعاهم ذلك إلى إغفال ذكر الواضع الأول للتصريف.

(ب) اتفاق النحات على أن انتشار اللحن هو السبب في نشأة النحو، واللحن لم يقتصر على ما يتصل بالإعراب، وإنما امتد إلى بنية الكلم التي هي مجال علم التصريف، ومما لا ريب فيه أن هذا السبب في نشأة التصريف.

^١ محمد عيد حسن عبد النبي، دور مدرسة الكوفة في نشأة علم الصرف، (المصر: جامعة القاهرة، ٢٠١٠)، ص. ٦.

^٢ السامرائي، الصرف العربي أحكام ومعان، الطبعة الأولى، (بيروت: دار ابن كثير، ٢٠١٣)، ص. ٩.

^٣ Wildān an-Nāfi', "Ilm aṣ Ṣharf: Nasyatuhu Wa Taṭawwaruhu." *El-Wasathiya: Jurnal Studi Agama* 4, no. 2 (2016), 39.

^٤ Wildān an-Nāfi', "Ilm aṣ Ṣharf: Nasyatuhu...", 39-40.

^٥ Wildān an-Nāfi', "Ilm aṣ Ṣharf: Nasyatuhu ...", 40.

ج) أن مباحث التصريف جاءت متكاملة في كتاب سبويه (ت ١٨٠هـ)، واكتمل مسائل التصريف عند سبويه يدل على أن بذور التصريف ظهرت قبله بمدة كافية تسمح بوضع المبادئ الأولى، فالمسائل العامة، والفروع الجزئية، حتى جاء سبويه فضمها كتابة الذي اشتمل أيضا على القياس للفقهاء الذي يعد مرحلة تالية لأقيسة التصريف.

لهذا الأسباب مجتمعة ذهنا إلى أن التصريف نشأ مع النحو في منتصف القرن الأول الهجري. وذهب كثير من الباحثين إلى أن واضع علم الصرف هو أبو مسلم معاذ بن مسلم الهراء من أعلام مدرسة الكوفة الأوائل المتوفى عام ١٨٧ هـ، ولكن هذا الرأي لا يراعى إلى الحقيقة، فقد كان علماء اللغة في أول عهدهم بالتصنيف في العربية والنحو والصرف والعروض بصفة عامة، وكان العالم بالعربية لغويا إخباريا رواية، ثم انفصلت العلوم العربية بتنوع مدارسها وبالتفاف الطلاب حول أساتذهم في نوع معين من علوم اللغة. وبذلك أن أبا مسلم معاذ بن مسلم الهراء كان أول من خصص لمسائل الصرف بالبحث والتأليف، وأنه أكثر من مسائل التمرين التي كان الأوائل يسمونها التصريف وأن العلماء من بعده نقلوا عنه واتبعوا سبيله، ومن ثم نضج هذا العلم واستقامت مباحثه. ولكن أول مصنف حقيقي في التصريف هو ما ألفه أبو عثمان المزاني تحت عنوان (التصريف) وشرحه بن جني المتوفى ٣٩٢هـ إلى أن صنف ابن الحاجب شافيته في التصريف، وبذلك انفصل علم التصريف عن النحو في التأليف والتصنيف.^٦

وأما مراحل علم الصرف ثلاث مراحل هي:

أ) المرحلة الأولى

هي تلك التي فيها الصرف ممزوجا لنحو في مناظرات المتناظرين وفيما وصلنا من مؤلفات نحوي هذه المرحلة التي تنتهي بإمام العربية سبويه. لكن لا تخلو هذه المرحلة ممن أفرد بعض مسائل التصريف بالتأليف، والذي ذكر من ذلك في كتب الطبقات والتراجم متاب "الهزمة" لعبد الله بن إسحاق ت. ١١٧هـ. أما الطابع العام لهذه المرحلة هو أن الصرف كان ينسرب بين مباحث النحو تأليفا كما نرى كتاب سبويه، وتناظرا كما تحدثنا مناظرات نحوي هذه الفترة، ومن ذلك ما بدأ به مجلس سبويه مع الكسائي وأصحابه بحضرة الرشيد.

ب) المرحلة الثانية

وهي المرحلة التي فيها التصريف أو أحد مباحثه بالتأليف، وتبدأ بعلى بن حمزة الكسائي ت. ١٨٩هـ الذي ألف كتاب في المصادر، وبأبي جعفر الروسي المتوفى زمن الرشيد الذي تولى الخلافة (من سنة ١٧٠-١٩٣هـ) ويذكر الأنبري له كتاب "التصغير". وقد شهدت هذه المرحلة عددا من الكتب الخاصة بالتصريف، إما تحمل اسم التصريف، وإما تحمل أحد مباحثه أو إحدى مسائله.

ج) المرحلة الثالثة

قال الدكتور أحمد عبد الدايم- وهو يتحدث عن المرحلة الرابعة التي هي الثالثة هنا: "وفيها بلغت الدراسات الصرفية أوجها، وهي التي نحددها بالقرنين السادس والسابع الهجريين، وفيها أيضا اكتمل

⁶ Wildān an-Nāfi', "Ilm aṣ Ṣharf: Nasyatuhu ..., 41.

⁷ Wildān an-Nāfi', "Ilm aṣ Ṣharf: Nasyatuhu ..., 41-46.

صرح التصريف، و بلغ التأليف ذروته على يد علمائها الذين جاءت مؤلفاتهم غاية في الإستيعاب لجميع أبواب التصريف، فوضعوا أهم مصنفاة و أدقها و أكملها و أجودها تهذيبا وتوضيحا ومنهجة. وكان إمام هذه الفترة ونجمها اللامع و أستاذها ابن القطاع الصقلي، الذي أدخل الصرف بتأليفه في الأبنية مجالا جديدا، و الذي ظهر تأثيره واضحا في مؤلفات من جاء بعده كابن عصفور وأبي حيان، و كتب اللغة كالقاموس و شرح القاموس و لسان العرب.^٨

٣- مبادئ علم الصرف

ينبغي لكل طالب العلم أو الفن أن يعرف المبادئ في الفن الذي يريده، هي الأصول والقواعد الخاصة به، والمفاتيح التي تفتح بها مستغلقات أبوابه وقضاياها، ومفاتيحه هي المبادئ العشرة التي لخصها الشيخ الصبان في قوله^٩:

إنّ مبادئ كل فن عشرة *** الحد والموضوع ثم الثمرة

ونسبة وفضله والواضع *** والاسم الاستمداد حكم الشارع

مسائل والبعض بالبعض اكتفى *** ومن درى الجميع حاز الشرفا

الحد هو التعريف بالمصطلح لغة: أي في معجمات العربية، واصطلاحا عند أهل الاختصاص من أصحاب ذلك العلم.

موضوعه الكلمات العربية في حالة أفرادها، وتحديد الأفعال المتصرفة احترازا من الأفعال الجامدة أو القليلة التصرف، والأسماء المعربة احترازا من الأسماء المبنية. أما الحروف ومبنيات الأسماء وجوامد الأفعال فلا تدخل في مجال دراسته وأبحاثه.

واضعه معاذ بن مسلم الهراء المتوفى سنة ١٨٧ هـ، فهو أول من أفرد مسائل الصرف بالبحث والتأليف، مستقلة عن فروع اللغة العربية، وقيل: أبو الاسود الدؤلي، وقيل: علي بن أبي طالب رضي الله عنه.

نسبته علم من علوم اللغة العربية، فهو التقسيم النحو عند كثير من المتقدمين. استمداده يستمد هذا العلم مادته من القرآن الكريم والحديث النبوي الشريف وكلام فصحاء العرب.

حكمه الوجوب الكفائي، فهو فرض كفاية، إذا قام به البعض، سقط عن الآخرين.

فضله يحتاج المشغلون بالعربية، فكثير من مباحث اللغة والنحو والإملاء متوقفة عليه.

ويرى بعض علماء الصرف أنه ينبغي تقديم تعلمه على النحو لفضله، وإنما لكونه يبحث في ذوات الكلم وأحوالها مفردة من غير نظر إلى تركيب.

اسمه الصرف، ويقال له: التصريف في شقه المتعلق بالأفعال، والاشتقاق في شقه المتعلق بالأسماء.

⁸ Wildān an-Nāfi`, “Ilm aṣ Ṣharf: Nasyatuhu ..., 44.

⁹ سميرة حيدا، علم الصرف. (مغرب: الألوكة، ٢٠١٥)، ص. ٢.

مسائله قضاياه من قبيل: التصغير والتثنية والجمع والتقاء السكنين، وأمور الصحة والاعتلال،
والزيادة والتجريد في الأفعال.

وظيفته لعلم الصرف وظيفتان: الأولى معنوية: تتمثل في بيان القواعد التي يتمكن بها متعلم العربية
من تغيير الكلمة من بنية إلى أخرى، الأجل الحصول على معنى جديد، كنقل المصدر إلى الماضي والمضارع
والأمر واسم الفاعل واسم المفعول واسم الآلة وغيرها.
الثانية لفظية: هو تغيير الظلمة عن أصلها من غير أن يكون ذلك التغيير دالا على معنى طارئ على
الكلمة، نحو: قول إلى قال.

٤- طرق تدريس الصرف

الطريقة هي مجموعة من الخطوات لإجراءات التنفيذ والتخطيطية التي يقوم بها المعلم داخل
الفصل المدرسي لتحقيق أهداف محددة، ومعرفة تلك النواتج من خلال عملية التقويم، وهي غالبا تتمركز
على المنظومة المنهجية للدرس أو الوحدة موضوع الدراسة.

وأما طرق تدريس القواعد (الصرف) هي^{١٠}:

أ) الطريقة القياسية

وهي أقدم الطرائق، وقد احتلت مكانة عظيمة في التدريس قديما، وتيسر على وفق ثلاث
خطوات: يستهل المدرسون الدرس بذكر القاعدة أو التعريف العام أو المبدأ العام، ثم يوضحون هذه
القاعدة وبذكر بعض الأمثلة التي تنطبق عليها ليعقب ذلك تطبيق على القاعدة. أما الأساس الذي تقوم
عليه عملية القياس حيث ينتقل الفكر فيها من الحقيقة العامة إلى الحقيقة الجزئية، ومن القانون
العام إلى الحالات الخاصة، ومن المبادئ إلى النتائج، وهي بذلك إحدى طرق التفكير التي يسلكها العقل
في الوصول من المعلوم إلى مجهول، ولقد كانت سائدة في تدريس القواعد النحوية في مطلع هذا القرن،
فيعمد المدرس إلى ذكر القاعدة مباشرة موضحا إياها ببعض الأمثلة، ثم يأتي بالتطبيقات والتمرينات
عليها، ولقد ألفت بعض الكتب النحوية على هذا الأساس، وقيل في تعريف هذه الطريقة: طريقة من
طرائق التعليم التي تقوم بإعطاء القواعد أو التعاميم وتدرج إلى الأمثلة ومنها إلى النتائج أو لهذه
الطريقة التعاميم^{١١}.

وعرفها العطار: عرض المعلم للمفاهيم الكلية أو القواعد العامة، وقيادته للتلاميذ ليستنتجوا منها
النتائج اللازمة في الحالات الخاصة أو النتائج التي يجب تطبيقها في الحالات الخاصة^{١٢}.

^{١٠} محمود أحمد السريد، طرائق تدريس اللغة العربية، الطبعة الثانية، (دمشق: كلية التربية، ١٩٩٦هـ)، ص. ٤٧٨.

^{١١} مثنى علوان الجشعي، دراسة مقارنة بين الطريقة القياسية وطريقة المحاضرة في تحصيل طلبة المرحلة الأولى قسم اللغة العربية
، Vol 51، ٢٠١٢، ص. ٧٧.

^{١٢} محمد خليل ابراهيم، دراسة مقارنة لأثر الطريقة الاستقرئية والقياسية في تحصيل طلاب الصف الأول المتوسط في مادة العلوم،
٢٠١١، ص. ٥.

ب) الطريقة الاستقرائية (الاستنباطية)

نشأت هذه الطريقة مع مقدم أعضاء البعثات التعليمية من أوروبا، فقد نشأ هؤلاء في ظل الطريقة القياسية إلا أنهم تأثروا لدى وجودهم في أوروبا بالثورة التي قام بها المرابي الألماني (يوحنا فردريك هربارت) في نهاية القرن التاسع عشر ومستهل القرن العشرين، فإذا هم ينقلون مبادئ هربارت إلى طرائق تدريسهم للمواد منها القواعد النحوية، حيث يرتب الدرس إلى عدة نقاط يسميها (هربارت) خطوات الدرس وهي: المقدمة، العرض، الربط، القاعدة، أو الاتنباط، التطبيق^{١٣}.
عرفها القاضي: طريقة طبيعية تتدرج بالطالب في الترتي من الملاحظة والتجريب إلى تكوين الحقائق العامة من محضر الجزئيات والامثلة إلى استنتاج القاعدة أو القانون^{١٤}.

ج) طريقة النصوص المتكاملة (الطريقة المعدلة)

هي أحدث الطرائق الثلاث من جهة الترتيب التاريخي، وقد نشأت نتيجة تعديل في طريقة التدريس السابقة، ولذا أسميناها (المعادلة) وهي تقوم على تدريس القواعد النحوية من خلال الاساليب المتصلة لا الاساليب المنقطعة، ويراد بالاساليب المتصلة قطعة من القراءة في موضوع واحد أو نص من النصوص يقرؤه الطلاب ويفهمون معناه، ثم يشار إلى الجمل وما فيها من الخصائص ويعقب ذلك استنباط القاعدة منها وأخيرا تأتي مرحلة التطبيق^{١٥}.

٥- خطوات السير في تدريس القواعد

الخطوات التي يمكن للمدرس أن يسترشدها في تدريسه كما يلي^{١٦}:

- أ) اعداد الدرس جيدا قبل الدخول إلى الصف، فيعمل المدرس على أن يزيد في تحضيره على ما هو مقرر في الكتاب استعدادا لمواجهة أسئلة الطلبة وانتظار الفرصة الزيادة كي يكسب ثقة طلابه. ويتضمن الاعداد تحديد الاهداف السلوكية من الدرس بالاضافة الى حل تمرينات الكتاب كي يسيطر عليها، ويحتاط لما قد يكون بعيدا عنه، ويكون خطأ في التمرين نفسه، كما يتضمن الاعداد معرفة الطريقة الملائمة لتحقيق الاهداف والزسائل المساعدة لذلك.
- ب) تخير التمهيد المناسب للدرس: اذ يمكن للمدرس أن يستعين بما لدى الطلبة من علم بالموضوع نفسه، فيتخذ من المعلومات نقطة انطلاق يستند اليها في الوصول الى الجديد، ويتخذ هذا التمهيد أشكالا متعددة فقد يكون حوارا ومناقشة، وقد يكون غير ذلك.
- ج) قراءة النص المتكامل الذي يشتمل على الامثلة التي ستسقى القاعدة منها، فيناقش المدرس طلابه في معاني هذا النص الذي يدور حول موضوع واحد على ألا يكون طويلا ولا متكلفا، بحيث

^{١٣} محمود أحمد السي، تدريس اللغة العربية، الطبعة الثانية، (سوريا: جامعة دمشق، ١٩٩٦م)، ص. ٤٨١.

^{١٤} محمد خليل ابراهيم، دراسة مقارنة لأثر الطريقة الاستقرائية والقياسية في تحصيل...، ص. ٥.

^{١٥} محمود أحمد السي، تدريس...، ص. ٤٨٤.

^{١٦} محمود أحمد السريد، طرائق تدريس اللغة...، ص. ٤٨٨-٤٩٠.

- يكون هناك توزيع منسجم للوقت المخصص على خطوات الدرس، وبعد أن يطمئن المدرس الى فهم طلابه لمعاني النص ينتقل الى الخطوات التالية:
- (د) تسجيل الامثلة التي تشتمل على القاعدة، ومناقشة كل مثال بغية دفع الطلاب الى استنتاج أوجه الشبه والاختلاف بين هذه الامثلة والربطة التي تربط بينها والقاسم المشترك الذي يجمع بينها على أن ينصب الاهتمام والتركيز على القاعدة موضوع الدرس من غير أن يكون هناك تشتت للانتباه واستطرد في أمور جانبية يؤدي الى ضياع الهدف.
- (هـ) استنتاج القاعدة وتثبيتها على السبرة على أن يتوصل الطلاب الى صوغها بصورة طبيعية من غير مشقة أو احساس بصعوبة بعد عملية الاستقراء السابقة.
- وكلما تمكن المدرس من ايصال طلابه الى استنتاج القاعدة وصياغتها بصورة طبيعية كان ذلك أمانة على نجاه في تدريس.
- (و) تثبيت القاعدة المستنبطة في الازهان بطريقة التطبيق عليها، ولا يمكن للقواعد أن تتحول الى مهارة على اللسان والقلم، الا بوساطة التدريب والتمرين.
- ويتطلب هذا أن يكثر المدرس من التمرينات الشفوية أولاً، ومن ثم التمرينات الكتابية على أن تتدرج هذه التمرينات من السهولة الى الصعوبة، وعلى أن تكون هناك صيغ متعددة للاسئلة وعدم الاقتصار على صيغة واحدة كالاسئلة التكوينية فقط، اذ لابد من تمرين الطلاب على أسئلة التكملة والاختبار من متعدد، والتعرف والتكوين اثارة للنشاط والحيوية في نفوسهم.
- (ز) تكليف الطلاب القيام بأداء بعض التمرينات في المنزل على أن يقتصر المطلوب منها على ما أخذه الطلاب من قواعد في الدرس نفسه بالاضافة الى الدروس السابقة ربطا للمعلومات في الازهان وتكويناً للمفاهيم، وعلى ألا يطغى نصيب الدروس السابقة من التمرينات على نصيب الدرس نفسه.
- (ح) تصحيح التمرينات الكتابية التي قام الطلاب باجرائها، ويمكن أن يتم التصحيح في الصف على أن يقوم المدرس نفسه بالتصحيح أو يقوم به الطلاب تحت اشراف المدرس، كما يمكن للمدرس أن يقوم بتصحيح دفاتر الطلبة في خارج الصف.
- (ط) اجراء اختبارات موضوعية بغية اطمئنان المدرس الى فهم طلابه للقواعد، وهذه الاختبارات وسيلة من وسائل التقويم سواء أكان ذلك للدرس نفسه أم للدروس السابقة. كما لابد من اجراء اختبارات في التعبير حتى يتعرف مدى انعكاس تعلم القواعد على صحة الاسلوب وسلامة التراكيب.
- (ي) تكون أكثر خطوات درس القواعد فرصاً لبيان وحدة فروع اللغة العربية ففي الاسئلة يمكن ذكر بيت مما يحفظه الطلبة في النصوص أو انشاء جملة مناسبة وفي التمرينات يمكن الرجوع الى المحفظات كتاب النصوص والقراءة أو حتى كتب التاريخ.

٦- منهج البحث

أما طريقة البحث الذي يستخدمه الباحث في كتابة هذه الرسالة فهي طريقة البحث العلمي والتطوير (Research and Development). والمراد بالبحث العلمي والتطوير هو طريقة مستخدمة للحصول على إنتاج الشيء المعين والتجريبية الفعالية. وفي البحث والتطوير نماذج متنوعة منها نموذج الضمان (Assure)، نموذج التحليل-التصميم-التطوير-التطبيق التقويم (Addie)، نموذج (Kemp)، نموذج ديك و وكري (Dick & Carey)، نموذج حنفيين وفيك، نموذج كغني وبريكس (Gagne & Briggs)، نموذج بورغ وغال (Borg & Gall)، نموذج D4. وقد اختار الباحث نموذج بورغ وغال لسهولة تطوير المواد العينة. ويستند هذا البحث على المدخل الكيفي (Qualitative Approach) حيث يتعامل الباحث مع مجتمع البحث ويجمع منهم البيانات بطريقة الملاحظة أو المقابلة أو الاستبانة. ويحول الباحث القيام بتطوير المواد تطوير كتاب " متن البناء والأساس" بورقة العمل (Student WorkSheet) على باب الثلاثي المجرد والثلاثي المزيد في الفصل الثاني بمعهد تقليدي روضة الحكمة الولية Pango Raya بندا أتشيه^{١٧}.

٧- مجتمع البحث وعينة البحث

أما مجتمع البحث في هذا البحث جميع الطالبات في الصف الثاني بمعهد الروضة الحكمة الولية في السنة الدراسية ٢٠١٨/٢٠١٩. وعددهن ٥٧ طالبة. وأما طريقة اختيار العينة فهي طريقة العشوائية. وبعد ذلك يختار الباحث العينة بالصف الثاني النساء تتكون ٣٠ طالبة.

٨- أدوات البحث

ولجمع البيانات فاستخدم الباحث أدوات البحث الآتية، وهي كما يلي:

أ) الملاحظة

من أدوات جمع البيانات هي الملاحظة، وهي إصطلاحاً فيرتبط بقريئة البحث العلمي حيث تشير إلى أداة من أدوات البحث تجمع بواسطتها المعلومات التي تمكن الباحث من الإجابة عن الأسئلة البحث واختار فروضه، فهي تعنى الإنتباه المقصود والموجه سلوك الفردي أو جماعي معين بقصد متابعته ورصد تغييراته ليتمكن الباحث بذلك^{١٨} من:

(١) وصف السلوك فقط

(٢) وصف وتحليله

^{١٧} تنزيل أسري، تطوير مواد الإنشاء باستراتيجية الإنشاء الموجه بمعهد روح الإسلام أنك بنجسا، الرسالة، كلية التربية، جامعة الرانيري الإسلامية الحكومية، ٢٠١٧.

^{١٨} صالح بن حمد العساف، المدخل إلى البحث في العلوم السلوكية، الطبعة الأولى، (مكتبة العبيكان)، ص. ٤٠٥.

ب) المقابلة

أما المقابلة العلمية التي نحن بصدد الحديث عنها هي أداة من أدوات البحث، يتم بموجها جمع المعلومات التي تمكن الباحث من إجابة تساؤلات البحث أو اختبار فروضه، وتعتمد على مقابلة الباحث للمبحوث وجها لوجه بغرض طرح عدد من الأسئلة من قبل الباحث والإجابة عليها من قبل المبحوث^{١٩}.

ج) الاستبانة

الاستبانة هي المدلول العربي الصحيح للمراد منها الذي يشير إلى تلك الإستمارة التي تحتوي على مجموعة من الأسئلة أو/و العبارات المكتوبة مزدة بإجابتها أو/و الآراء المحتملة، أو بفرغ للإجابة. ويطلب من المجيب عليها - مثلا- الإشارة إلى ما يراه مهما. أو ما ينطبق عليها منها، أو من يعتقد أنه هو الإجابة الصحيحة^{٢٠}.

د) الاختبارات (T- Test)

يكون الاختبار في هذا البحث اختبارين، هما الاختبار القبلي والاختبار البعدي. الاختبار القبلي هو الاختبار الذي يجري قبل البرنامج الدراسي، وأما الاختبار البعدي هو الاختبار الذي بعده^{٢١}. يعطي الباحث للطالبات الاختبار القبلي لاكتشاف كفاءتهن في تعليم الصرف قبل تقديم المادة الدراسية المعدة، ثم بعد أن قدم إليهن المادة الدراسية المعدة فيعطى الباحث الاختبار البعدي لمعرفة مستوى كفاءتهن وفعالية المواد المطورة. إذا كان هداك المعرفة الفرق بين متوسطين مرتبطين (أي لعينة واحدة) فيطبق اختبار طبقا للقانون التالي^{٢٢}:

$$ت = \frac{\text{الفرق متوسط}}{\text{الخطأ المعياري للفرق}}$$

وبتعبير رياضي يصاغ القانون كما يلي:

$$= \frac{\frac{م}{ف}}{\frac{\sqrt{ح2}}{ن(ن-1)}}$$

حيث أن:

م	ف
متوسط الفرق	متوسط الفرق
م ح	مجموع مربعات إنحرافات الفرق
ن	عدد أفراد العينة

^{١٩} صالح بن حمد العساف، المدخل إلى البحث في العلوم...، ص. ٣٨٨.

^{٢٠} صالح بن حمد العساف، المدخل إلى البحث في العلوم...، ص ٣٤٢

^{٢١} تنزيل أسري، تطوير مواد الإنشاء باستراتيجية الإنشاء...، ٢٠١٧.

^{٢٢} صالح بن حمد العساف المدخل إلى البحث في العلوم...، ص ١٤٠.

٩- طريقة تحليل البيانات

أ) تحليل البيانات الكيفية^{٢٣}

١) تحليل البيانات من وثائق كتاب مواد الصرف التي تتعلق بالمواد التصميم لعملية التعليم والتعلم بأسلوب تحليل المضمون.

٢) تحليل نتائج الملاحظة والمقابلة التي تشتمل على المعلومات عن عملية التعليم والتعلم الصرف ومضمون المواد الدراسية من حيث أسسها وتنظيمها واستمرارها، وتتابعها وتكاملها ومناسبتها، والأنشطة التعليمية وفعاليتها وكذلك تقويمها بالأسلوب الوصف التحليلي.

ب) تحليل البيانات الكمية

لتحليل البيانات الكمية من نتائج الاستبانة المقيدة التي يقومها المستجيبون بقائمة التدقيق، فيستخدم الباحث فيه التحليل الإحصائي الوصفي بالمعدل المئوي. ويحلل الباحث بيانات الاستبانة من الطالبات عن تعلم الصرف. ثم يصمم الباحث ورقة العمل بمعهد روضة الحكمة الولية Pango Raya.

يفتش الباحث نتائج الاستبانة باستخدام الرمز^{٢٤}:

$$P = \frac{f}{n} \times 100\%$$

البيان:

P = الدرجة كنسبة من مائة

f = مجموع النتائج لموضوع واحد

n = مجموع أقصى النتائج لموضوع واحد

ثم يعين صفة النتيجة من هذا الرمز بالمعيار التالي:^{٢٥}

الجدول : ١

معيار مستوى تحصيل الاستبانة لدى الطالبات

صفة	فئات مئوية
موافق جدا	%١٠ - %٨٠
موافق	%٦٠ - %٧٩
موافق إلى حد ما	%٤٠ - %٥٩
غير موافق	%٣٩ - %٠

ثم يقوم الباحث بتحليل البيانات الواردة من الاستبانة في مقابلة الخبراء، وهي الاستبانة والمقابلة التي تحتوي على تعليقات الخبراء واقتراحاتهم ومدى خلاصتهم على محتوى هذه ورقة العمل من حيث:

^{٢٣} تنزيل أسري، تطوير مواد الإنشاء باستراتيجية الإنشاء ...، ٢٠١٧. ص. ٤١-٥٢.

^{٢٤} Nana Sudjana, *Penelitian Hasil Proses Belajar Mengajar*, (Bandung: PT. Remaja Rosdakarya, 2006), 131

دليل معلمها، ومفرداتها، وتدريباتها، والأنشطة التعليمية وصلاحيتها وكذلك تقويمها عما يتعلق بورقة العمل.

وأما معيار لتحليل إستبانة تحكيم الخبراء عن صلاحية ورقة العمل فإنه على شكل الآتي:

الجدول : ٢

معيار مستوى تحصيل الاستبانة لدى الخبراء

التقدير	معدل النتيجة	درجة التقويم
جيد جدا	%١٠٠-%٨٥	٤
جيد	%٨٤-%٧٠	٣
مقبول	%٦٩-%٥٠	٢
غير مقبول	%٤٩-%٠	١

يقوم الباحث بتجربة المواد الصرفة للمجموعة الضغيرة لمعرفة ملائمة المواد لدى الطالبات بمعيار مستوى تحصيل الاستبانة لدى الطالبات المدرسين. "وتحليل البيانات التي سيحصل عليها الباحث من نتيجة تجربة إعداد المواد في الاختبار لمعرفة فعالية هذه المواد، فاستخدم الباحث الرمز اختبار T-test وهو^{٢٦}:"

$$t = \frac{Md}{\sqrt{\frac{\sum x^2d}{N(N-1)}}}$$

البيان:

Md = متوسط الانحراف بين اختبارين (اختبار القبلي والبعدي)

Xd = انحراف نتيجة كل الطلبة، والرموز المستخدمة: Md.d

$\sum x^2d$ = الجملة الربعة من انحراف نتيجة كل الطلبة

N = عدد أفراد العينة

a.b = التعيين ١-N

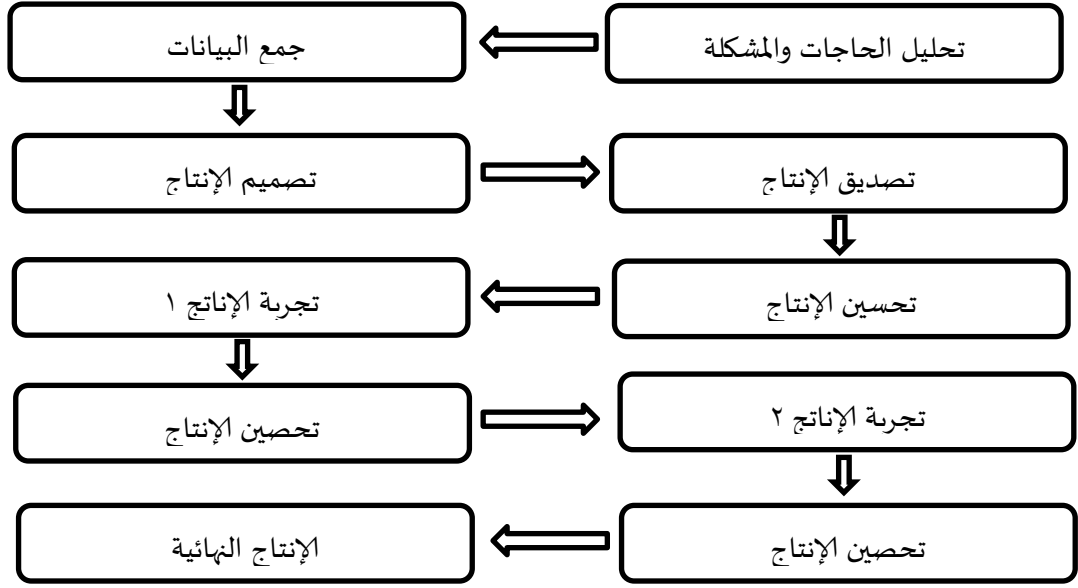
١٠- إجراءات البحث

وأما النموذج الذي يستخدمه الباحث في إجراء هذا البحث فهو نموذج بورغ و غال (١٩٨٣) الذي شرحه سوغيونو في كتابه، وحدد فيه خطوات إجراءات البحث التطويري، وهي كما تالي^{٢٧}:

²⁶ Suharsimi Arikunto, *Prosedur Penelitian Suatu Pendekatan Praktis*, Cet.13, (Jakarta: Rineka Cipta, 2006), 349-350

²⁷ Sugioyono, *Metode Penelitian Kuantitatif Kualitatif dan R&D*, (cetakan ke-21, Bandung: Alfabeta, 2014), 409.

رسم البيان : نموذج إجراء البحث التطوير



(أ) تحليل الحاجات والمشكلات

ينطلق البحث من المشكلات الموجودة في ميدان البحث. و المشكلات هي انحراف أحوال الواقع من الأحوال المرجو. ومن خلال تحليل الحاجات والمشكلات، نستطيع أن نعين العلاج لتلك المشكلات.

(ب) جمع البيانات

بعد تحليل الحاجات والمشكلات، نحتاج إلى جمع البيانات لتصميم الإنتاج المعين. ويرجى في المنتج المصمم أنه سيستطيع أن يحلّ المشكلات.

(ج) تصميم الإنتاج

إن فائدة المنتجات الناشئة من خلال البحث والتطوير في مجال التعليم لترقية الفعالية والانتاجية من التعليم ومن المنتجات التي تنتج المواد التعليمية. وينبغي للباحث أن يعرض كل عمل تصميم الإنتاج في الريم البياني، أو الشرح ليسهل على الآخرين قراءته وفهمه.

(د) تصديق الإنتاج

تصديق الإنتاج هو عملية لتقييم أو لتحكيم المنتج المصص، هل ذلك المنتج سيكون أكثر صلاحية من المنتجات القديمة أم لا.ويمكن أن يؤدي هذا التصديق بإحضار بعض الخبراء في مجال التعليم، ثم يطلب منهم أن يقيموا المزايا والعيوب من هذا المنتج.ويمكن أيضا تحقيق التصديق من خلال المناقشة بين الباحث والخبراء.

(هـ) تحسين الإنتاج

بعد تصديق الإنتاج، يقوم الباحث بتحسين المنتج المصمم مناسباً بحصول التحكيم من الخبراء، لتقليل نقاط الضعف أو العيوب التي في إنتاج التصميم.

و) تجربة الإنتاج ١

يمكن التجربة الأولى لهذا الإنتاج هي بتحكيم جودة استخدام هذا المنتج، وبعد التحكيم، يقوم الباحث بتجربته على مجموعة محدودة. لمعرفة ما إذا كان المنتج أكثر فعالية من القائمة من قبل.

ز) تحسين الإنتاج

إذا اتضح وجود نقائص أو بعض نقاط في هذا الإنتاج في التجربة، فإنه يحتاج إلى التحسين.

ح) تجربة الإنتاج ٢

الخطوة التالية هي تجربة وتطبيقه في المؤسسة التربوية المعينة لمعرفة فعاليته.

ط) تحسين الإنتاج

ومادام يوجد نقاط الضعف أو النقص في هذا المنتج، فإنه يحتاج إلى التحسين، حتى يحصل إلى أحسن منتج جدير لاستخدام في المؤسسات التربوية الأخرى.

ي) المنتجات النهائية

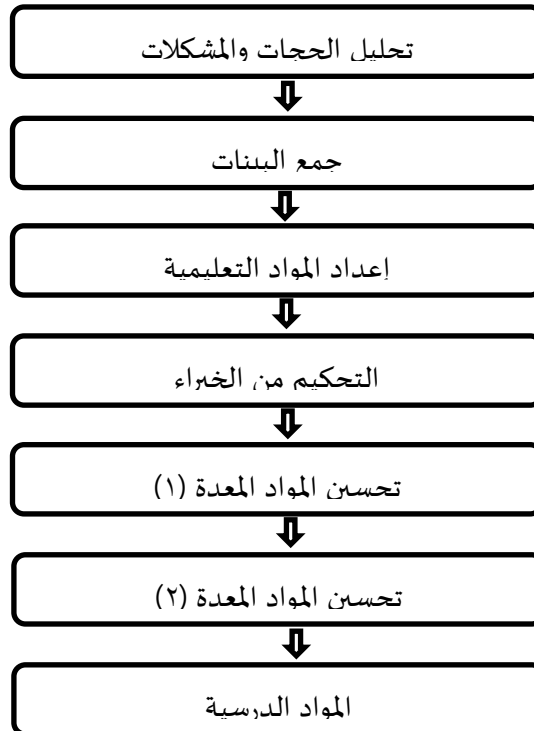
إذا كان الإنتاج المصمم في عملية التعليم ذو فعالية في المؤسسة التربوية المعينة، فمن الممكن أن يطبق في عدة المؤسسات التربوية الأخرى.

بناء على ذلك، يستخدم الباحث هذا النموذج في قيام هذا البحث بتغيير وتعديل على حسب الحاجة، وترك الخطة الثامنة والتاسعة بالنظر لإنقاذ الوقت وتكفي بتلك الخطوات السابع، وترك أيضا الخطة العاشرة لأن هذه المواد المصممة خاصة لمعهد روضة الحكمة الوالية.

١١- تصميم المواد

سيقوم الباحث بهذه الدراسة بالخطوات الآتية:

رسم البيان : خطوات إجراء إعداد ورقة العمل على حسب نموذج بور وغال في كتاب سوغيونو:



والبيان من تلك الخطوات كما يلي:

- أ) تحليل حاجات ومشكلات الطالبات في تعليم الصرف.
- ب) بيان للباحث مشكلاتهم التي يحتاج إليها المعالج.
- ج) تصميم مواد بورقة العمل بمراعاة حاجات الطلبة ومستوى قدرتهم بمعهد روضة الحكمة
الولاية Pango Raya .
- د) التحكيم من الخبراء.
- هـ) تصحيح هذه المواد مناسب بنتائج التحكيم من الخبراء.
- و) تجربة ورقة العمل بمعهد روضة الحكمة الولاية Pango Raya .
- ز) تصحيح ورقة العمل بعد تجربة.
- ح) خطوات الأخيرة الحصول على المنتج.

١٢- تطوير كتاب متن البناء والأساس

يريد الباحث أن يطور كتاب متن البناء والأساس بورقة العمل. تحتوى ورقة العمل خلاصة المادة التي ترقى فهم الطالبات والتمرينات في كل الباب. ولكل الباب غرض الذي يجب المدرس أن يكتسبه. مثلا في باب الثلاثي المجرد غرض هو التعرف عين الفعل ولام الفعل والفاء الفعل والتعرف المتعدي واللازم. وكذا في باب الثلاثي المزيد التعرف الحروف الاصل والزيادة والتعرف المطاوعة والتكلف والمبالغة والتكثير والمشاركة وإدغام الحرفين المتجنسين. وأما التمرينات تتكون من السؤال الذي يتمرن الطالبات ليؤكد فهم الطالبات. مثلا في باب الثلاثي المجرد التمرينات لتعرف عين الفعل وتعرف الفعل المتعدي واللازم في الجملة. وكذا في باب الثلاثي المزيد التمرينات كيف يصنع إدغام الحرفين المتجنسين.

أ) عرض البيانات

قد أوضح الباحث في الفصل الثالث عما يتعلق بالنظريات المتعددة المحتاجة عن تطوير كتاب متن البناء والاساس لاتمام هذا البحث. وبالتالي، يعرض الباحث هذا الفصل للقارئ عن تطوير تطوير كتاب متن البناء والاساس بورقة العمل بمعهد روضة الحكمة الولاية.

ب) لمحة ميدان البحث

إن معهد روضة الحكمة الولاية معهد التقليدي الذي يقع في قرية Pango Raya منطقة بندا أنشية. تأسس هذا معهد سنة ٢٠٠٥ المملادية. ورئيس مؤسسة هذا المعهد الأستاذ الحاج شكرى داود. أما المرحلة الدراسية لمعهد روضة الحكمة الولاية تتكون على خمسة المرحلة. وأما المواد الدراسية التي تدرس في هذا المعهد فتتكون من العلوم العربية والأدب كنجو والصرف والإسلامية ك علم التوحيد والفقه والتصوف. وكان عدد المدرسين ٣٠ مدرسا. وكان عدد الطلبة في هذا المعهد ٣٥٠، فيمكن النظر إلى الجدول التالي:

الجدول : ٣

عدد الطالبات في معهد روضة الحكمة الولاية^{٢٨}

رقم	الصفوف في هذا المعهد	عدد الطلبة
١	قبل الصف الاول	٦٠
٢	الاول	٥٥
٣	الثاني	٨٠
٤	الثالث	٧٠
٥	الرابع	٥٥
٦	الخامس	٣٠
	مجموع	٣٥٠

من هذا البيانات تدل على أن الطلبة في معهد روضة الحكمة الولاية Pango Raya بند أتشية ٣٥٠ طالبا.

(ج) تحليل البيانات

يعرض الباحث في هذا المبحث عن تطوير كتاب متن البناء والاساس بورقة العمل بمعهد روضة الحكمة الولاية Pango Raya بند أتشية. لقد جمع الباحث البيانات التي حصل عليها في هذا المعهد بالمقابلة والإستبانة ثم تحليلها ومناقشتها.

وقد قام الباحث بالخطوات في تطوير كتاب متن البناء والاساس بورقة العمل معتمدة على خطوات التي قدمها بورغ وغال "Borg & Gall" في كتاب سوغيونو يعني: تحليل الحجات والمشكلات، جمع البيانات، تصميم الإنتاج، تصديق الإنتاج، تحسين الإنتاج، تجربة الإنتاج ١، تحسين الإنتاج، تجربة الإنتاج ٢، تحسين الإنتاج النهائية^{٢٩}.

(د) تحليل حاجات ومشكلات الطالبات في تعليم الصرف.

قام الباحث بجمع البيانات في تحليل حاجات فما يلي:

(١) بيانات الملاحظة

قبل إعداد المواد الدراسية، قام الباحث بملاحظة عملية تعلم الصرف بمعهد روضة الحكمة الولاية في التاريخ ٢٠ دسمبر ٢٠١٨. ولاحظ الباحث المدرس والطالبات والمواد والمصادر ووسائلها. والحاصل من الملاحظة الباحث أنهم تعلمن الصرف بدون الوسيلة المناسبة إلا السبورة فقط وأن هذا كتاب متن البناء والاساس بدون التمرينات والمدرس لايعطي الطالبات الأمثلة الأخرى إلا ما كتب المؤلف وأن المواد التعليمية لم يطور المعلم لترقية قدرة الطالبات

^{٢٨} المقابلة الشخصية مع محمد الحملي وهو مدرس بمعهد روضة الحكمة الولاية في التاريخ ١٨ مارس ٢٠١٩.

^{٢٩} Sugiono, *Metodelogi Penelitian...*, 409.

لفهم الصرف. وعند الرأي الباحث أن في الصف الثاني بعض الطالبات التي ضعفن لفهم المادة بدون التطوير حتى يحتاجن إلى الوسيلة المناسبة كورقة العمل فيها التمرينات ليتأكدن الطالبات فهم الصرف من كتاب متن البناء والاساس.

(٢) بيانات ملاحظة الطالبات

لاحظ الباحث استجابة الطالبات في عملية التعليم واشتراكن فيه، فوجد أن بعض الطالبات لا يرغبن في تعلم الصرف باستخدام كتاب متن البناء والاساس ولايهتمن، فيتكلمن مع زملائهن ويتكاسلن في التعلم. وهذا يسبب لصعوبة المواد المدروسة وثقلتها. كذلك أنهن ضعفاء في فهم المواد من كتاب متن البناء والاساس لأن ما سبق لهن التفهم الكامل في الصف الاول.

(٣) بيانات الاستبانة من الطالبات

قبل أن يعد الباحث المواد الدراسية، وزع الباحث الاستبانة على طالبات الصف الثاني لمعرفة حاجتهن وميولهن ومشكلاتهن في تعليم الصرف بكتاب متن البناء والاساس. والبيانات التي يحتاج إليها في هذه الخطة أخذها الباحث من خلال الاستبانة، ثم يحللها باستخدام الإحصائي الوصفي بالمعدل المنوي. إذا كانت اجابة الطلبة لكل نقطة من نقاط الاستبانة في عمود "موافق جدا"، فحصل على درجة "٤" إذا كانت في عمود "موافق" فحصل على درجة "٣"، إذا كانت في عمود "موافق إلى حد ما" فحصل على درجة "٢"، إذا كانت في عمود "غير موافق"، فحصل على درجة "١"، وإذا لم يجب عنها الطلبة، فحصل على درجة "٠".

وللحصول على نتائج البحث استخدم الباحث النظام^{٣٠}:

$$P = \frac{f}{n} \times 100\%$$

البيان:

$P =$ الدرجة كنسبة من مائة

$f =$ مجموع النتائج لموضوع واحد

$n =$ مجموعة أقصى النتائج لموضوع واحد

ثم عين الباحث صفة النتيجة من هذا الرمز بالمعيار التالي:

الجدول : ٤

النتيجة من هذا الرمز بالمعيار

صفة	فئات مئوية
موافق جدا	%١٠٠-%٨٠
موافق	%٧٩-%٦٠

³⁰ Nana Sudjana, *Penilaian Hasil*, 131.

صفة	فئات مئوية
موافق إلى حد ما	٤٠%-٥٩%
غير موافق	٠%-٣٩%

والنتيجة من هذه الاستبانة كما يلي:

الجدول : ٥

بيانات الاستبانة من الطالبات

رقم	بنود الاستبانة	الأجوبة	نتائج الطالبات	النسبة المئوية
١	تشعر الطالبات بالفرح في تعليم الصرف باستخدام كتاب متن البناء والاساس	موافق جدا	٣	١٠%
		موافق	١٤	٦,٤٦%
		موافق إلى حد ما	١٠	٣,٣٣%
		غير موافق	٣	١٠%
٢	مادة في كتاب متن البناء والاساس لها فائدة في فهم مفردات الكتب العربية المتنوعة	موافق جدا	-	٠%
		موافق	١٥	٥٠%
		موافق إلى حد ما	١٢	٤٠%
		غير موافق	٣	١٠%
٣	مادة في كتاب متن البناء والاساس تزيد رغبة الطالبات في تعليم الصرف	موافق جدا	٢	٦٦,٦%
		موافق	١٥	٥٠%
		موافق إلى حد ما	١٠	٣,٣٣%
		غير موافق	٥	٦,١٦%
٤	تعلم الصرف باستخدام كتاب متن البناء والاساس يساعدن في تعريف وزن الفعل	موافق جدا	٢	٦٦,٦%
		موافق	٨	٦,٢٦%
		موافق إلى حد ما	١٥	٥٠%
		غير موافق	٥	٦,١٦%
٥	درس علم الصرف باستخدام كتاب متن البناء والاساس له نظام واضح حتي يسهلن في ترقية قدرة على فهم وزن الفعل	موافق جدا	١	٣٣,٣%
		موافق	١١	٦,٣٦%
		موافق إلى حد ما	١٢	٤٠%
		غير موافق	٦	٢٠%
٦	كانت فرصتهن في تعليم الصرف ليست كافية بسبب قلة الوسائل التعليمية	موافق جدا	١٧	٦,٥٦%
		موافق	٦	٢٠%
		موافق إلى حد ما	٧	٣,٢٣%
		غير موافق	-	٠%

رقم	بنود الاستبانة	الأجوبة	نتائج الطالبات	النسبة المئوية
٧	تواجه الطالبات المشكلة في فهم العين الفعل في الثلاثي المجرد	موافق جدا	١٤	٦,٤٦%
		موافق	١٢	٤٠%
		موافق إلى حد ما	٣	١٠%
		غير موافق	١	٣٣,٣%
٨	تواجه الطالبات المشكلة في فهم حروف الزيادة في الثلاثي المزيد	موافق جدا	٨	٦,٢٦%
		موافق	١٦	٣,٥٣%
		موافق إلى حد ما	٤	٣,١٣%
		غير موافق	٢	٦٦,٦%
٩	تواجه الطالبات المشكلة على تطبيق وقياس الحركات الفعل المناسب لمثال "فَعَلَ" الفعل الآخر	موافق جدا	١٠	٣,٣٣%
		موافق	١٥	٥٠%
		موافق إلى حد ما	٥	٦,١٦%
		غير موافق	-	٠%
١٠	تواجه الطالبات المشكلة في فهم موقع الحروف الزيادة	موافق جدا	٩	٣٠%
		موافق	١٦	٣,٥٣%
		موافق إلى حد ما	٤	٣,١٣%
		غير موافق	١	٣٣,٣%
١١	تواجه الطالبات المشكلة في تعرف بين الفعل اللازم والمتعدي	موافق جدا	١٠	٣,٣٣%
		موافق	١٣	٣,٤٣%
		موافق إلى حد ما	٥	٦,١٦%
		غير موافق	٢	٦٦,٦%
١٢	تواجه الطالبات الأخطاء في وضع الحركات المناسب لوزن الفعل	موافق جدا	١٢	٤٠%
		موافق	٧	٣,٢٣%
		موافق إلى حد ما	٨	٦,٢٦%
		غير موافق	٣	١٠%

من النتائج السابقة عرف الباحث أن أكثر الطالبات لا يرغبون في تعلم الصرف باستخدام كتاب متن البناء والاساس. ويحتجن إلى الوسيلة من وسائل في تعلم. ويرى الباحث أن تطوير كتاب متن البناء والاساس بورقة العمل أكثر مناسبة لاحتياجات الطالبات في تعلم الصرف.

٤) تصميم

بعد مراعاة وتحليل احتياجات الطالبات من الإستبانة الموزعة، قام الباحث بتطوير كتاب
متن البناء والاساس بورقة العمل. وتكون المواد في كتاب متن البناء والاساس لمعهد روضة
الحكمة الوالية تحتوى على ٧ موضوعات كما يلي:

الجدول : ٦

بيانات الاستبانة عن الموضوعات المناسبة برغبة الطالبات

رقم	الموضوع	نتائج الطالبات	النسبة المئوية
١	الثلاثي المجرد	١٦	٣٣,٥٣%
٢	الثلاثي المزيد	١١	٦٦,٣٦%
٣	الرباع المجرد	٣	١٠%
٤	ملحق الرباع	-	-
٥	الرباع المزيد	-	-
٦	ملحق تدحرج	-	-
٧	ملحق	-	-

من النتائج السابقة، عرف الباحث أن الموضوعات التي تم اختيار الطالبات بموافقهن
ورغبتهم وهي ثلاثة موضوعات منها الثلاثي المجرد، الثلاثي المزيد، الرباع المجرد. ولكن رأى
الباحث إلى الموضوع الذي كثر يخترن الطالبات. أخذ الباحث اثنان من الموضوعات مستعينا
بزمان التعليم في هذا المعهد. وهذا اثنان موضوعان يستخدم الباحث في المواد المطورة بورقة
العمل. وصمم الباحث هذه المواد للصف الثاني بهذا المعهد.
فيما يلي الموضوعات التي تم اختارها الطالبات:

الجدول : ٧

الموضوعات التي تم اختيارها الطالبات

الرقم	الموضوع
١	الثلاثي المجرد
٢	الثلاثي المزيد

٥) تحكيم الخبر الاول عن المواد ولغة المواد لكتاب متن البناء والاساس بورقة العمل

الجدول : ٨

تحكيم الخبر الاول

التقدير:				(٤) جيد جدا	(٣) جيد	(٢) مقبول	(١) غير مقبول	العناصر للتحكيم	رقم
١	٢	٣	٤	البنود					
			√	- وضوح الأهداف				ملائمة المواد	١
			√	- المعاملة بين الطالبات					
			√	- سهولة التعليم					
		√		- الرابط بين المواد					
			√	- التدرج					
		√		- واسعة المواد ودقتها					
			√	- صدق المواد التعليمية					
			√	- عدد المفردات					
			√	- شرح المواد واضحة					
		√		- الوضوح في التوجيهات التعليمية للمدرس				عرض المادة	
		√		- الترتيب في تقديم					
		√		- صحة التوضيحات					
			√	- اختبار المفردات حسب مستوى الطالبات					
		√		- الترتيب في كتابة				الرسم البياني	٣
			√	- التزيين جذاب					
			√	- البيانات سهلة					
			√	- مناسبة التدريبات بمستوى الطالبات				التقويم	٤
			√	- مناسبة أشكال التدريب					
			√	- الأسئلة لقياس قدرة الطالبات لمادة الصرف					

التقدير: (٤) جيد جدا (٣) جيد (٢) مقبول (١) غير مقبول				
١	٢	٣	٤	العناصر للتحكيم
		√		١- لغة الكتاب سهلة
			√	٢- لغة الكتاب مفهومة
			√	٣- لغة الكتاب واضحة
			√	٤- التدرج
			√	٥- لغة الكتاب مناسبة لطالبات في المعهد التقليدي
			√	٦- قواعد الكتاب صحيحة
			√	٧- مواد الكتاب مناسبة للطالبات المعهد التقليدي
			√	٩- الكتابة واضحة

إن تحكيم الخبير الاول كما يلي:

موافق جدا : ٢٠ مرة (٢٠*٤ = ٨٠)

موافق : ٧ مرة (٧*٣ = ٢١)

المجموع: ٢١+٨٠ = ١٠١

١٠١ : مجموع من اختيار الخبير

١٠٨ : أن ٤ أعلى قيمة من البنود ٢٧ × البنود = ١٠٨

ويستخدم الباحث صيغة: $p = \frac{f}{n} \times 100$

$$p = \frac{101}{108} \times 100 = 93,51$$

إذا تأمل نتيجة بتحكيم الخبير الاول فوجد الباحث % ٩٣,٥١. والحصيل أن هذه وسيلة

أحرز موافق جدا.

(أ) تحكيم الخبير الثاني عن المواد ولغة المواد لكتاب متن البناء والاساس بورقة العمل

الجدول : ٩

تحكيم الخبير الثاني

التقدير: (٤) جيد جدا (٣) جيد (٢) مقبول (١) غير مقبول				
١	٢	٣	٤	العناصر للتحكيم
√				١ - وضوح الأهداف
				- المعاملة بين الطالبات
		√		- سهولة التعليم

التقدير: (٤) جيد جدا (٣) جيد (٢) مقبول (١) غير مقبول				البنود	العناصر للتحكيم	رقم
١	٢	٣	٤			
		√		- الرابط بين المواد		
		√		- التدرج		
	√			- واسعة المواد ودقتها		
	√			- صدق المواد التعليمية		
		√		- عدد المفردات		
	√			- شرح المواد واضحة		
√				- الوضوح في التوجيهات التعليمية للمدرس	٢	عرض المادة
		√		- الترتيب في تقديم		
	√			- صحة التوضيحات		
	√			- اختبار المفردات حسب مستوى الطالبات		
	√			- الترتيب في كتابة	٣	الرسم البياني
		√		- التزيين جذاب		
		√		- البيانات سهلة		
		√		- مناسبة التدريبات بمستوى الطالبات	٤	التقويم
	√			- مناسبة أشكال التدريب		
	√			- الأسئلة لقياس قدرة الطالبات لمادة الصرف		

التقدير: (٤) جيد جدا (٣) جيد (٢) مقبول (١) غير مقبول				البنود	العناصر للتحكيم
١	٢	٣	٤		
	√			١- لغة الكتاب سهلة	لغة الكتاب
	√			٢- لغة الكتاب مفهومة	
	√			٣- لغة الكتاب واضحة	
		√		٤- التدرج	
	√			٥- لغة الكتاب مناسبة لطالبات في المعهد التقليدي	
		√		٦- قواعد الكتاب صحيحة	

التقدير: (٤) جيد جدا (٣) جيد (٢) مقبول (١) غير مقبول				
١	٢	٣	٤	العناصر للتحكيم
		√		٧- مواد الكتاب مناسبة للطالبات المعهد التقليدي
	√			٩- الكتابة واضحة

إن تحكيم الخبير الأول كما يلي:

موافق جدا :-

موافق : ٣٣=١١*٣

موافق إلى حد ما : ٢٦=١٣*٢

غير موافق : ٢=١*٢

٦١ : مجموع من اختيار الخبير

١٠.٨ : أن ٤ أعلى القيمة من البنود $٢٧ \times$ البنود = ١٠.٨

ويستخدم الباحث صيغة: $p = \frac{f}{n} \times 100$

$$p = \frac{61}{108} \times 100 = 56,48$$

إذا تأمل نتيجة بتحكيم الخبير الثاني فوجد الباحث % ٤٨,٥٦. والحصيل أن هذه وسيلة أحرز موافق إلى حد ما.

(ب) طريقة التدريس بعد تطوير ورقة العمل

إن طريقة التدريس يستخدم الباحث لإجراء تدريس القواعد الصرف باستخدام ورقة

العمل هي الطريقة القياسية. الطريقة القياسية تسير في خطوات ثلاث:

١. يستهل المدرس الدرس بذكر القواعد أو التعريف أو المبدأ العام.

٢. يوضح المدرس القواعد بذكر بعض الأمثلة التي تنطبق عليها.

٣. ثم التطبيق على القواعد.

ولماذا يستخدم الباحث هذه الطريقة؟ لأن هذه هي سهلة وسريعة في الأداء وتؤدي الى

استقامة اللسان نظرا لأن الطالب حفظ القواعد ويمكنه أن يتذكرها وأن يقيس عليها في جمل

جديدة وفي مواقف جديدة.

(ج) الاختبار المحدد لطالبات باستعمال ورقة العمل لكتاب متن البناء والاساس في

معهد روضة الحكمة الوالية

إن الاختبار المحدد الاختبار في فرقة صغيرة ، يأخذ الباحث من العينة ٥ الطالبات لاختبار
الوسيلة. إن الاختبار المحدد جدولان وهما جدول قبل استعمال الوسيلة و جدول بعد استعمال
الوسيلة.

الجدول : ١٠

قبل استعمال وسيلة ورقة العمل في فرقة صغيرة

رقم	الطالب	النتيجة قبل استعمال وسيلة ورقة العمل
١	الطالب ١	٦٠
٢	الطالب ٢	٥٠
٣	الطالب ٣	٣٠
٤	الطالب ٤	٣٨
٥	الطالب ٥	٦٠
المجموع		٢٣٨

$$P = \frac{f}{n} \times 100\%$$

البيان:

$P =$ الدرجة كنسبة من مائة

$f =$ مجموع النتائج لموضوع واحد

$n =$ مجموعة أقصى النتائج لموضوع واحد

$$P = \frac{238}{5} \times 100\% = 47.6\%$$

إذا تأمل إلى جدول قبل استعمال وسيلة ورقة العمل فوجد الباحث في فرقة المحددة أن

قيمة المتوسطة هي %٦٠,٤٧.

الجدول : ١١

بعد استعمال وسيلة ورقة العمل في فرقة صغيرة

رقم	الطالب	النتيجة بعد استعمال وسيلة ورقة العمل
١	الطالب ١	٨٠
٢	الطالب ٢	١٠٠
٣	الطالب ٣	٩٠
٤	الطالب ٤	٨٠

٧.	الطالب ٥	٥
٤٢.		المجموع

$$P = \frac{f}{n} \times 100\%$$

البيان:

$P =$ الدرجة كنسبة من مائة

$f =$ مجموع النتائج لموضوع واحد

$n =$ مجموعة أقصى النتائج لموضوع واحد

$$P = \frac{420}{5} \times 100\% = 84.00$$

إذا تأمل إلى جدول بعد استعمال وسيلة ورقة العمل فوجد الباحث في فرقة
 المحددة أن قيمة المتوسطة هي %٨٤،٠٠.

(ز) الاختبار العام لطالبات باستعمال ورقة العمل لكتاب متن البناء والاساس في معهد
 روضة الحكمة الوالية

جدول : ١٢

قبل استعمال وسيلة ورقة العمل في فرقة كبيرة

رقم	الطالب	النتيجة قبل استعمال وسيلة ورقة العمل
١	الطالب ١	٦.
٢	الطالب ٢	٣٨
٣	الطالب ٣	٣٨
٤	الطالب ٤	٣.
٥	الطالب ٥	٥٠.
٦	الطالب ٦	٦٠.
٧	الطالب ٧	٨٠.
٨	الطالب ٨	٦٤
٩	الطالب ٩	٧٠.
١٠	الطالب ١٠	٧٠.
١١	الطالب ١١	٧٠.
١٢	الطالب ١٢	٣٠.
١٣	الطالب ١٣	٢٨
١٤	الطالب ١٤	٣٦

رقم	الطالب	النتيجة قبل استعمال وسيلة ورقة العمل
١٥	الطالب ١٥	٨٨
١٦	الطالب ١٦	٧٨
١٧	الطالب ١٧	٧٦
١٨	الطالب ١٨	٤٨
١٩	الطالب ١٩	٢٦
٢٠	الطالب ٢٠	٤٢
٢١	الطالب ٢١	٥٠
٢٢	الطالب ٢٢	٢٨
٢٣	الطالب ٢٣	٣٠
٢٤	الطالب ٢٤	٥٠
٢٥	الطالب ٢٥	١٠
٢٦	الطالب ٢٦	١٥
٢٧	الطالب ٢٧	١٠
٢٨	الطالب ٢٨	١٥
٢٩	الطالب ٢٩	٣٠
٣٠	الطالب ٣٠	٤٠
المجموع		١٣٦٠

$$P = \frac{f}{n} \times 100\%$$

البيان:

$P =$ الدرجة كنسبة من مائة

$f =$ مجموع النتائج لموضوع واحد

$n =$ مجموعة أقصى النتائج لموضوع واحد

$$P = \frac{1360}{30} \times 100\% = 45.33$$

إذا تأمل إلى جدول قبل استعمال وسيلة ورقة العمل فوجد الباحث في فرقة

العامة أن قيمة المتوسطة هي % ٣٣،٤٥.

جدول : ١٣

بعد استعمال وسيلة ورقة العمل في فرقة كبيرة

رقم	الطالب	النتيجة بعد استعمال وسيلة ورقة العمل
١	الطالب ١	٨٨
٢	الطالب ٢	٧٥
٣	الطالب ٣	٨٣
٤	الطالب ٤	٨٠
٥	الطالب ٥	٩٨
٦	الطالب ٦	٨٠
٧	الطالب ٧	٨٥
٨	الطالب ٨	٨٠
٩	الطالب ٩	٨٨
١٠	الطالب ١٠	٨٨
١١	الطالب ١١	٨٠
١٢	الطالب ١٢	٨٨
١٣	الطالب ١٣	٧٠
١٤	الطالب ١٤	٨٠
١٥	الطالب ١٥	٨٠
١٦	الطالب ١٦	١٠٠
١٧	الطالب ١٧	٨٨
١٨	الطالب ١٨	٩٠
١٩	الطالب ١٩	١٠٠
٢٠	الطالب ٢٠	٨٠
٢١	الطالب ٢١	١٠٠
٢٢	الطالب ٢٢	٩٠
٢٣	الطالب ٢٣	٨٠
٢٤	الطالب ٢٤	٧٠
٢٥	الطالب ٢٥	٨٠
٢٦	الطالب ٢٦	٧٠
٢٧	الطالب ٢٧	٧٥
٢٨	الطالب ٢٨	٨٠

النتيجة بعد استعمال وسيلة ورقة العمل	الطالب	رقم
٧٥	الطالب ٢٩	٢٩
٧٠	الطالب ٣٠	٣٠
٢٤٩١	المجموع	

$$P = \frac{f}{n} \times 100\%$$

البيان:

$P =$ الدرجة كنسبة من مائة

$f =$ مجموع النتائج لموضوع واحد

$n =$ مجموعة أقصى النتائج لموضوع واحد

$$P = \frac{2491}{30} \times 100\% = 83.03$$

إذا تأمل إلى جدول بعد استعمال وسيلة ورقة العمل فوجد الباحث في فرقة
 المحددة أن قيمة المتوسطة هي %٨٣،٠٣.

(ج) الاختبار الاحصائية

لمعرفة هل هناك فرق ذو دلالة إحصائية بين نسبة من اختبار اجابة (نعم) على
 أحد بنود الإستبانة فإنه يطبق اختبارات. استخدم الباحث في هذه الرسالة *Microsoft*.
Exel وأما نوع الذي اختار الباحث لاختبارات هو *t-test : Paired Two Sample for Means*. وهذا هو لاختبار فرق متوسط متغيرين من العينتين المثلين. وأما حاصل
 الإحصائية كما يلي:

الجدول : الاحصائية

82.86206897	44.82758621	Mean
80.408867	498.9334975	Variance
29	29	Observations
	0.317620303	Pearson Correlation
	0	Hypothesized Mean Difference
	28	Df
	-9.632886001	t Stat
	1.09169E-10	P(T<=t) one-tail
	1.701130934	t Critical one-tail
	2.18338E-10	P(T<=t) two-tail
	2.048407142	t Critical two-tail

متوسط (mean) : هو متوسط قيمة الانتاج قبل استعمال وسيلة ورقة
 العمل: 44.82 وبعد استعمال وسيلة ورقة العمل: 82.86.

تباين (*Variance*): هو قيمة الاختلاف الانتاج قبل استعمال وسيلة ورقة العمل:

498.93 وبعد استعمال وسيلة ورقة العمل: 80.40.

ملاحظة (*Observations*): هي مجموع العينة من ۳۰-۱ = ۲۹

ارتباط بيرسون (*Pearson Correlation*): ۰.۳۱۷۶.۳۰۳.

افتراض الفرق (*Hypothesized Mean Difference*): .

درجة من الحرية (*df: Degree of Freedom*) : ۲۸

اختبار لقياس الفرق (*t-Stat*) : هو نتيجة ت محسوبة -۹.۶۳۲

اختبار أحادي الذيل (*P(T<=t) one-tail*) : ۱.۰۹۱۶

اختبارات الحرجة أحادي الذيل (*t Critical one-tail*) : ۱.۷۰۱۱

اختبار ثاني الذيل (*P(T<=t) two-tail*) : ۲.۱۸۳۳

اختبارات الحرجة ثاني الذيل: ۲.۰۴۸۴

إن الباحث يحسب إحصائية وسيلة ورقة العمل هل ورقة العمل تنمي المعرفة أم

لا؟ كما عرفنا أن:

Ha : أن ورقة العمل تنمي معرفة الطلاب في درس الصرف

Ho : أن ورقة العمل لا تنمي معرفة الطلاب في درس الصرف

اعتمادا على حسب ما مر أن اختبار لقياس الفرق (*t-Stat*): -۹.۶۳۲ واختبار ثاني

الذيل (*P(T<=t) two-tail*): ۲.۰۴۸۴. والحاصل قد عرف أن (*t-Stat*): -۹.۶۳۲ - أصغر من

(*P(T<=t) two-tail*): ۲.۰۴۸. ولذلك أن *Ha* مقبول وردَّ *Ho*.

ج- الخاتمة

قد انتهى الباحث في هذه الرسالة مما يتعلق باستعمل وسيلة ورقة العمل في تدريس النحو بمعهد

روضة الحكمة الولية *Pango Raya* والآن يتقدم الباحث نتائج البحث خاتمة لهذه الرسالة وهي:

۱- الخطوات التي لتطوير كما يلي: تحليل الحاجات والمشكلات، جمع البيانات، تصميم الإنتاج،

تصديق الإنتاج، تصديق الإنتاج، تجربة الإنتاج ۱، تحسين الإنتاج، تجربة الإنتاج ۲، تحسين

الإنتاج، المنتجات النهائية.

۲- وأما فعالية إنتاج تطوير كتاب متن البناء والأساس على باب الثلاثي المجرد والثلاثي المزيد بورقة

العمل (*Student Worksheet*) هي إن الباحث يحسب إحصائية وسيلة ورقة العمل هل ورقة

العمل تنمي المعرفة أم لا؟ كما عرفنا أن:

Ha: أن ورقة العمل فعال في درس الصرف.

Ho: أن ورقة العمل غير فعال في درس الصرف

اعتمادا على حسب ما مر أن اختبار لقياس الفرق (t -Stat): -9.632 واختبار ثاني الذيل
 $P(T \leq t)$ two-tail: $2, .484$. والحاصل قد عرف أن (t -Stat): -9.632 أصغر من ($P(T \leq t)$)
two-tail: $2, .484$. ولذلك أن H_0 مقبول وردّ H_0 .

المراجع

- Al-`Assāf, Šālih Bin Ḥamad. *Al-Madkhal Ilā al-Baḥṣ Fī al-`Ulūm as-Sulūkiyah*. aṭ-Ṭaba`ah as-Šānīyah. Ar-Riyaḍ: Maktabah al-`Abīkān, 2000.
- Al-Jasy`amī, Matsnā `Ulwān. *Dirāsah Muqāranah Baina aṭ-Ṭarīqah al-Qiyāsiyah Wa-Ṭarīqah al-Muḥāḍarah Fī Taḥṣīl Ṭalabah al-Marḥalah al-`Ulā Qism al-Lughah al-`Arabiyyah*, Vol. 51, 2012.
- An-Nabī, Muḥammad `Aid Hasan. *Daur Madrasah al-Kūfah Fī Nasy-ah `Ilm Aṣ-Šarf*. Al-Miṣr: Jāmi`ah al-Qāhirah, 2010.
- An-Nāfi`, Wildān. “`Ilm aṣ-Šarf: Nasyatuhu Wa Taṭawwaruhu.” *El-Wasatiya: Jurnal Studi Agama* 4, no. 2 (2016): 39.
- Arikunto, Suharsimi. *Prosedur Penelitian Suatu Pendekatan Praktis*. Cet.13. Jakarta: Rineka Cipta, 2006.
- As-Sāmirī. *Aṣ-Šarf al `Arabī Aḥkām Wa Ma`ān*. aṭ-Ṭaba`ah al-`Ulā, Beirut: Dār Ibn Kaṣīr, 2013.
- As-Sarīd, Maḥmūd Aḥmad. *Ṭarīqah Tadrīs al-Lughah al `Arabiyyah*. aṭ-Ṭaba`ah as-Šānīyah. Dimsyāq: Kuliah at-Tarbiyah, 1996 H.
- As-Sīy, Maḥmūd Aḥmad. *Tadrīs al-Lughah al-`Arabiyyah*. aṭ-Ṭaba`ah as-Šānīyah. Sūriyā: Jami`ah Dimsyāq, 1996 M.
- Asrī, Tanzīl. *Taṭwīr Mawād al-Insyā Bi Istirātijīyyah al-Insyā al-Muwajjah Bi Ma`had Rūḥ al-Islām Anak Bangsa*, ar-Risālah. Kuliyah at-Tarbiyah, Jāmi`ah ar-Raniry al-Islamiyyah al-Ḥukūmiyyah, 2017.
- Hīdā, Samīrah. *`Ilm Aṣ-Šarf*. Maghrib: al-Alūkah, 2015.
- Ibrāhīm, Muḥammad Khalīl. *Dirāsah Muqāranah Li Aṣar aṭ-Ṭarīqah al-Istiqrāiyah Wa al-Qiyāsiyah Fī Taḥṣīl Ṭullāb aṣ-Šaf al-Awwal al-Mutassiṭ Fī Mādah al-`Ulūm*, 2011.
- Sudjana, Nana. *Penilaian Hasil Proses Belajar Mengajar*. Bandung: PT. Remaja Rosdakarya, 2006.
- Sugioyono. *Metode Penelitian Kuantitatif Kualitatif dan R&D*. cetakan ke-21. Bandung: Alfabeta, 2014.